



研域工控  
YANYU GONGKONG

# 用户手册 User Manual

Intel® Baytrail Processor  
EPIC-C19 VER:1.0



物联网解决方案领航者  
Internet of Things (IOT) Solution Leader

说 明

除列明随产品配置的配件外，本手册包含的内容并不代表本公司的承诺，本公司保留对此手册更改的权利，且不另行通知。对于任何因安装、使用不当而导致的直接、间接、有意或无意的损坏及隐患概不负责。

订购产品前，请向经销商详细了解产品性能是否符合您的需求。本手册所涉及到的其他商标，其所有权为相应的产品厂家所拥有。

本手册内容受版权保护，版权所有。未经许可，不得以机械的、电子的或其它任何方式进行复制。

欲知更多信息，请访问：

研域工控网站：<http://www.tostarcn.com>

研域工控技术支持邮箱：[sh.fawang@tostarcn.com](mailto:sh.fawang@tostarcn.com)

研域工控技术支持QQ：2850579877

订购信息

No	Model	Processor	Frequency	Memory	VGA	HDMI	LVDS	EDP	LAN	USB	COM	RS485/422	Power
1	EPIC-C19_J926D VER:1.0	J1900	2.0G	1*SODDDR3L	1	/	/	/	2*211AT	4	/	/	DC12V

配套的IO板

No	Model	HDMI	LAN	USB	DVI	DP	PS/2	PCIEX16	COM	RS485	GPIO	Power
1	C68-C10 VER:1.1	1	/	4	1	/	1	1	10	5	1	DC9V~36V
2	C57-H2 VER:1.0	2	/	4	/	/	1	/	6	4	1	DC9~36V
3	C57-C6 VER:1.0	1	/	3	/	/	1	/	6	2	1	DC12V
4	C68-C6 VER:1.0	1	/	4	/	/	1	/	6	1	1	DC9~36V

## 温馨提示

- 1、产品使用前,务必请仔细阅读产品说明书。
- 2、对未准备安装的主板,应将其保存在防静电保护袋中。
- 3、在从包装袋中拿主板前,应将手先置于接地金属物体上一会儿,以释放身体及手中的静电
- 4、在使用前,宜将主板置于稳固的平面上。
- 5、请保持主板的干燥,散热片的开口缝槽是用于通风,避免机箱内的部件过热。请勿将此类开口掩盖或堵塞。
- 6、在将主板与电源连接前,请确认电源电压值。
- 7、请将电源线置于不会被践踏的地方,且不要在电源线上堆置任何物件。
- 8、当您需连接或拔除任何设备前,须确定所有的电源线事先已被拔掉。
- 9、为避免人体被电击或产品被损坏,在每次对整机、板卡进行拔插或重新配置时,须先关闭交流电源或将交流电源线从电源插座中拔掉。
- 10、请留意手册上提到的所有注意和警告事项。
- 11、为避免频繁开关机对产品造成不必要的损伤,关机后,应至少等待 30 秒后再开机。
- 12、设备在使用过程中出现异常情况,请找专业人员处理。
- 13、请不要将本设备置于或保存在环境温度高于70℃上,否则会对设备造成伤害。

**注意:** 如果电池换置不当,会产生爆炸的危险。请务必使用同一型号的或者相当类型的且为制造商推荐的电池。

# 目 录

第一章 产品介绍..... - 6 -

    1.1 产品介绍..... - 6 -

    1.2 产品规格..... - 6 -

第二章 安装说明..... - 10 -

    2.1 主板尺寸图..... - 10 -

    2.2 接口位置示意图..... - 11 -

    2.3 安装步骤..... - 12 -

    2.4 内存安装..... - 12 -

    2.5 跳线功能设置..... - 12 -

        2.5.1 CMOS 内容清除/保持设置（JBAT1）..... - 12 -

        2.5.2 FPW1 开关设置..... - 13 -

    2.6 接口说明..... - 14 -

        2.6.1 显示接口(VGA1)..... - 14 -

        2.6.2 Mini-PCIE 接口(MSATA1)..... - 15 -

        2.6.3 USB 接口(USB1、USB2)..... - 15 -

        2.6.4 电源接口(ATX\_12V1)..... - 16 -

        2.6.5 音频接口(JPHONE1、JMICK1)..... - 17 -

        2.6.6 网络和风扇接口(LAN1、LAN2、CPUFAN1)..... - 17 -

        2.6.7 高速端子（J120P1、J120P2）..... - 18 -

第三章 BIOS 程序设定..... - 23 -

    3.1. BIOS 描述..... - 23 -

    3.2 BIOS 基本功能设置..... - 23 -

        3.2.1 进入 BIOS 界面..... - 23 -

        3.2.2 Main 菜单（BIOS 信息及时间日期）..... - 24 -

        3.2.3 Advance (高级菜单设置)..... - 25 -

        3.2.4 ACPI Settings(ACPI 设置)..... - 26 -

        3.2.5 Miscellaneous Configuration(杂项配置)..... - 27 -

        3.2.6 Super IO Configuration(超级 IO 配置)..... - 28 -

        3.2.7 PC Health Status (硬件安全侦测)..... - 29 -

3.2.8 CPU Configuration (CPU 配置) .....	- 30 -
3.2.9 CSM Configuration (CSM 配置) .....	- 31 -
3.2.10 USB Configuration (USB 配置) .....	- 31 -
3.2.11 SATA Configuration(SATA 配置).....	- 32 -
3.2.12 Chipset 菜单(芯片组设置).....	- 33 -
3.2.13 Boot (启动) .....	- 34 -
3.2.14 Security.....	- 35 -
3.2.15 Save&Exit(保存和退出) .....	- 36 -
附录.....	- 37 -
附录一：术语表.....	- 37 -
附录二：常见故障分析与解决.....	- 40 -

## 第一章 产品介绍

### 1.1 产品介绍

EPIC-C19是一款高性能,采用无风扇散热设计,无噪音,可避免风扇带来的积尘问题,非常适用于恶劣的工控环境的3.5英寸嵌入式工业主板,集成Intel®J1900/2.00GHz四核处理器,TDP功耗10W,1\* SODIMM内存插槽,支持单通道1600/1333MHz DDR3L/1.35V内存,最大支持8GB,内部集成Intel® HD Graphics核心显卡,搭配不同的IO板可实现VGA/HDMI/DVI接口显示输出,同时使用可实现独立双显示,网络方面提供2个Intel千兆网卡芯片,最多可支持10个串口,支持MINIPCI/MSATA插槽。

EPIC-C19具有稳定可靠的工业级产品性能和高性价比低功耗的等优势,可广泛应用于媒体播放、数字标牌、广告、LCD大屏、通讯控制、医疗仪器、工业控制、交通控制、信息系统、金融设备、汽车、数字控制、军工和各种终端机市场等领域。

### 1.2 产品规格

#### ➤ 处理器

集成Intel®J1900/2.00GHz四核处理器,TDP功耗10W

可兼容Intel® Bay Trail -I/M/D 全系列CPU, 可供客户灵活选择

#### ➤ 芯片组

基于Bay Trail, CPU集成

#### ➤ 内存

1\* SODIMM内存插槽,支持单通道1600/1333MHz DDR3L/1.35V内存,最大支持8GB

#### ➤ 显示功能

集成Intel® HD Graphics核心显卡

1\* VGA接口,支持的最高分辨率为: 2560X1600@60HZ

Note:也可支持HDMI/DVI显示输出, 由2个120pin高速端子转接到IO板上实现,具体请参考转接板规格

#### ➤ 网络功能

# EPIC-C19 基于 Intel® Baytrail 处理器的 3.5´ 嵌入式工业主板

---

2\* Intel® 211AT千兆网卡,支持网络唤醒、PXE功能.

## ➤ 音频功能

集成ALC662 6声道高保真音频控制器,支持Line\_out,MICK

## ➤ 扩展总线

2\* 120pin 高速端子, 包含 2\*PCIE,2\*DDI,1\*SATA,1\*LPC,1\*AUDIO,1\*SPEAKER,  
5\*USB2.0,6\*COM,8\*GPIO,1\*PS/2 信号,

## ➤ 存储功能

1\* MSATA插槽,支持Intel协议的SSD, 传输速率达3Gbps

Note:也可支持1\*SATA接口,通过2个120pin高速端子转接到IO板上实现, 具体请参考转接板规格

## ➤ 背板I/O接口

1\* VGA接口

1\* USB3.0接口,3\*USB2.0接口

2\* RJ45千兆网络接口

1\* Line-out(绿色)

1\* MICK(红色)

1\* 来电自启控制开关

1\* 电源开关

## ➤ 内置接口

1\* 4pin ATX电源接口,支持12V电源输入输出

## ➤ GPIO功能

支持4路输入输出GPIO, 由2个120pin高速端子转接到IO板上实现

## ➤ 散热系统

无风扇散热, 预留1\*4pin CPU智能风扇接口

## ➤ BIOS

64Mb Flash ROM

## **EPIC-C19** 基于 Intel® Baytrail 处理器的 3.5 ' 嵌入式工业主板

---

### ➤ Watchdog功能

支持硬件复位功能(256级,0~255秒)

### ➤ 电源特性

采用DC 12V电源供电

### ➤ 尺寸、环境

主板尺寸: 148mm x 141mm

工作温度: -10℃~60℃

工作湿度: 5~90%相对湿度,无冷凝

贮存温度: -20℃~60℃

### ➤ 实物图

如下:



**EPIC-C19** 基于 Intel® Baytrail 处理器的 3.5 ´ 嵌入式工业主板



图一：EPIC-C19 VER:1.0 主板正面图



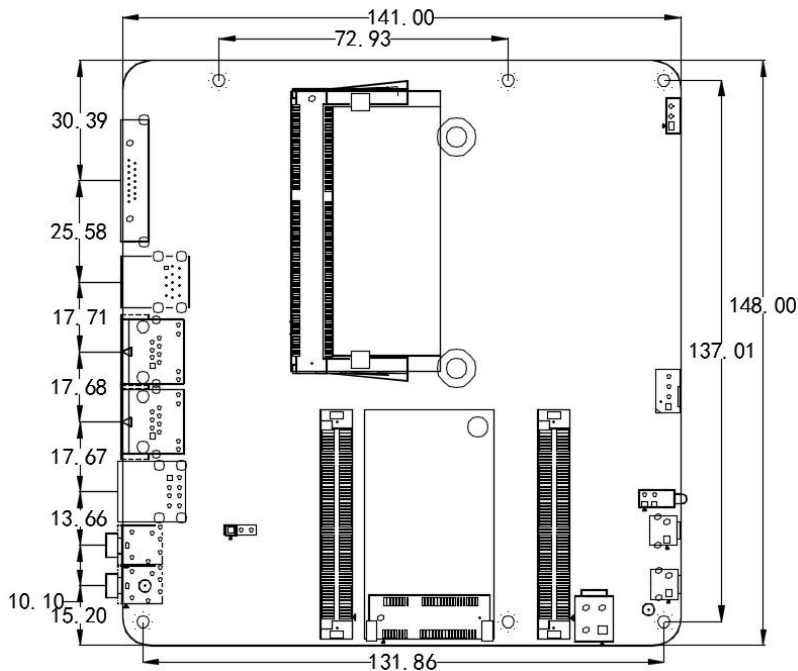
图二：EPIC-C19 VER:1.0 主板 I/O 图

## 第二章 安装说明

### 2.1 主板尺寸图

下图为 EPIC-C19 的正面接口位置和尺寸图。在安装设备的过程中必须小心，对于有些部件，如果安装不正确，它将不能正常工作。

**注意：**操作时，请戴上静电手套，因为静电有可能会损坏部件。

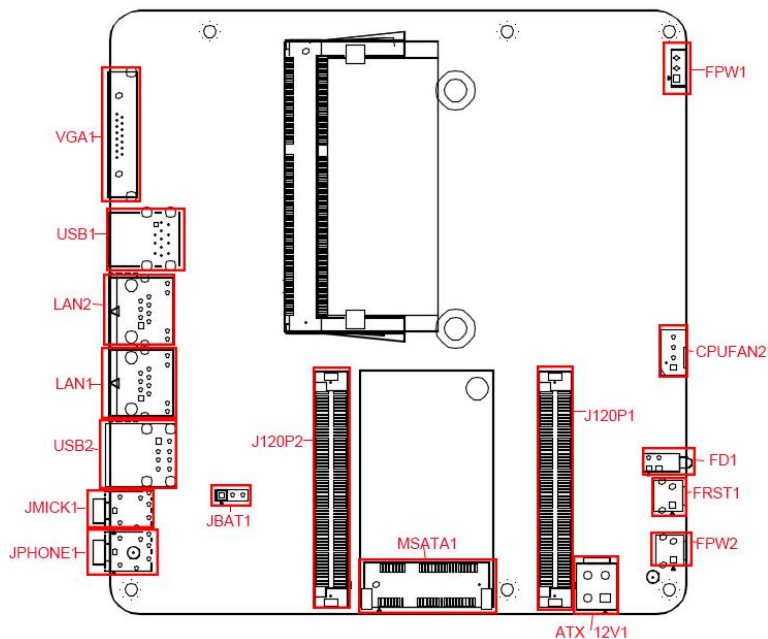


EPIC-C19 VER:1.0 尺寸图

#### 提示:

- 1.请务必选择合适的螺钉和使用正确的安装方法，否则可能损坏主板。
- 2.如何识别跳线、接口的第1针脚，观察插头插座旁边的文字标记，会用三角符号或“1”或加粗的线条表示；看看背面的焊盘，方型焊盘为第 1 针脚，在插设备与连接线时注意区分第一脚，否则会损坏主板。

## 2.2 接口位置示意图



EPIC-C19 VER:1.0 接口位置图


### 提示:

如何识别报警声:(长鸣声为系统内存出错;短“嘀”一声为开机声)。

## 2.3 安装步骤

请依照下列步骤组装您的电脑：

1. 参照用户手册将 EPIC-C19 上所有 Jumper（跳线帽）调整正确。
2. 安装其他扩展卡。
3. 连接所有信号线、电缆、面板控制线路以及电源供应器。
4. 启动计算机，完成 BIOS 程序的设置。

 **本主板关键元器件都是集成电路，而这些元件很容易因为遭受静电的影响而损坏。因此，请在正式安装主板之前，请先做好以下的准备：**

1. 拿主板时手握板边，尽可能不触及元器件和插头插座的引脚。
2. 接触集成电路元件（如 CPU、RAM 等）时，最好戴上防静电手环/手套。
3. 在集成电路元件未安装前，需将元件放在防静电垫或防静电袋内。
4. 在确认电源的开关处于断开位置后，再插上电源插头。

## 2.4 内存安装

本主板配有 1 条 SO-DIMM 插槽。安装内存条时请注意以下两点：

1. 安装时，将内存条的缺口与插槽的缺口对齐后在用力插紧。
2. 选择内存条时必须选择支持本主板规格的内存条。

## 2.5 跳线功能设置

在进行硬件设备安装之前请根据下表按照您的需要对相应的跳线进行设置。

**提示：**如何识别跳线、接口的第 1 针脚，观察插头插座旁边的文字标记，会用“1”或加粗的线条或三角符号表示；看看背面的焊盘，方型焊盘为第 1 针脚；所有跳线的针脚 1 旁都有 1 个白色箭头。

### 2.5.1 CMOS 内容清除/保持设置（JBAT1）

CMOS 由板上钮扣电池供电。清 CMOS 会导致永久性消除以前的系统设置并将其设为原始（出厂设置）系统设置。

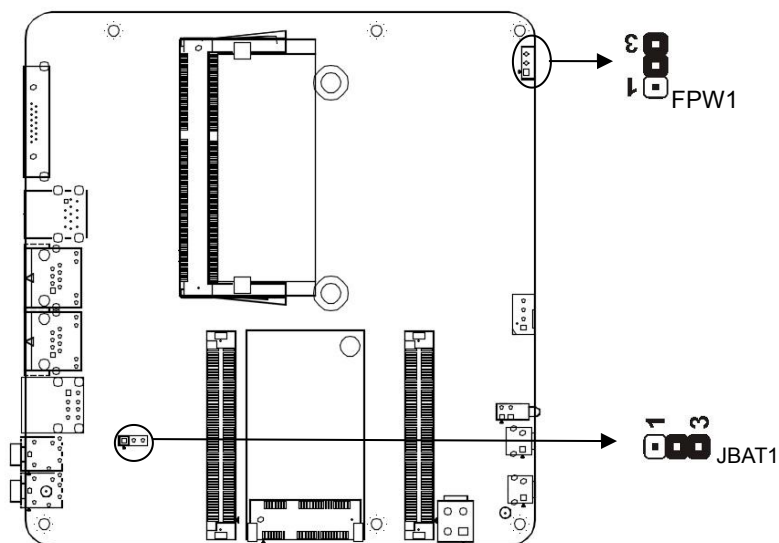
其步骤：(1)关闭计算机，断开电源；

(2)使用跳线帽短接“JBAT1”管脚 2 和 3 短接 5~6 秒，然后还原为 1-2；

(3)开机按键盘中的“Delete”键进入 BIOS 界面；

(4)进入 BIOS 界面按“F9”键-----“回车”重载最优缺省值；

(5)按 F10 保存并退出设置。



**JBAT1 定义:**

设置	JBAT1
1-2 短路	正常工作状态
2-3 短路	清除CMOS内容，所有BIOS设置恢复成出厂值

**⚠ 请不要在计算机带电时清除 CMOS，以免损坏主板！**

**2.5.2 FPW1 开关设置**

**FPW1 设置:**

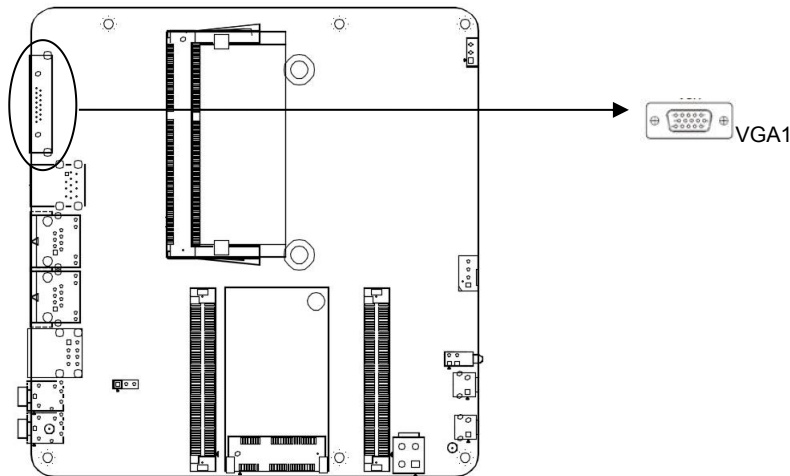
设置	PW1
1-2	关闭来电自启功能
2-3	打开来电自启功能

**2.6 接口说明**

**⚠** 连接外部连接器时请先认真阅读本手册，以免对主板造成损坏！

**2.6.1 显示接口(VGA1)**

主板提供 1 个标准的 VGA 接口



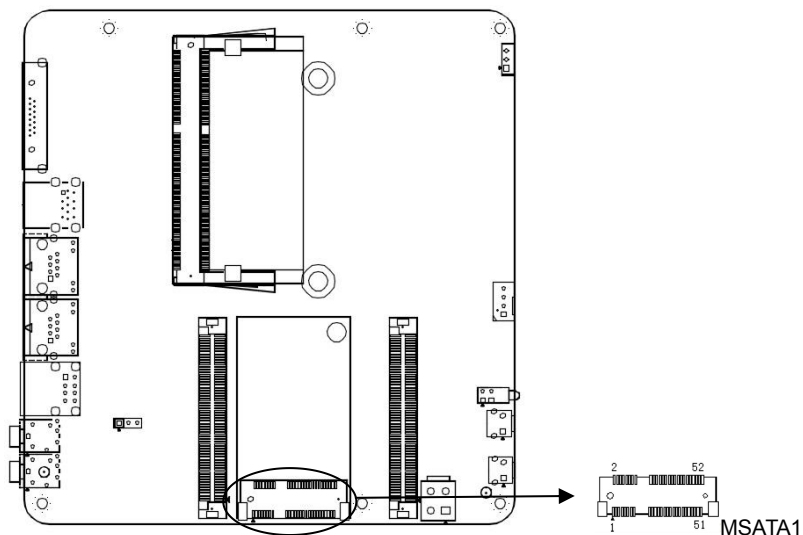
**VGA1 定义:**

管脚	信号名称	管脚	信号名称
1	Red	2	Green
3	Blue	4	NC
5	GND	6	GND
7	GND	8	GND
9	NC	10	GND
11	NC	12	DDCDATA
13	HSYNC	14	VSYNC
15	DDCCLK		

# EPIC-C19 基于 Intel® Baytrail 处理器的 3.5 ' 嵌入式工业主板

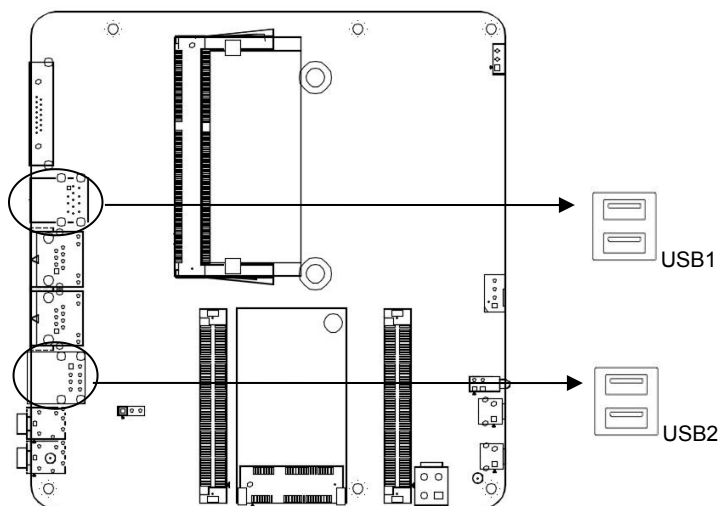
## 2.6.2 Mini-PCIE 接口(MSATA1)

主板内置1个MSATA1插槽，支持SSD固态硬盘，SSD传输速度高达3Gbps



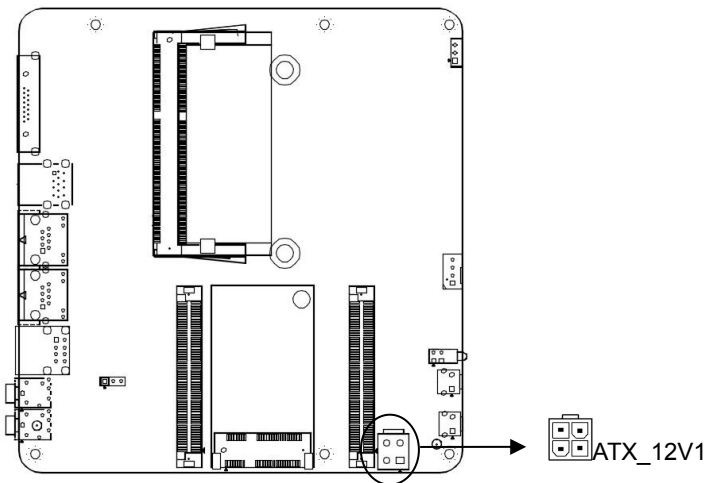
## 2.6.3 USB 接口(USB1、USB2)

提供 1 个标准 USB3.0 接口，3 个标准的 USB2.0 接口



**2.6.4 电源接口(ATX\_12V1)**

板上提供 1 个 4pin 的 ATX 电源接口,支持 12V 输入输出



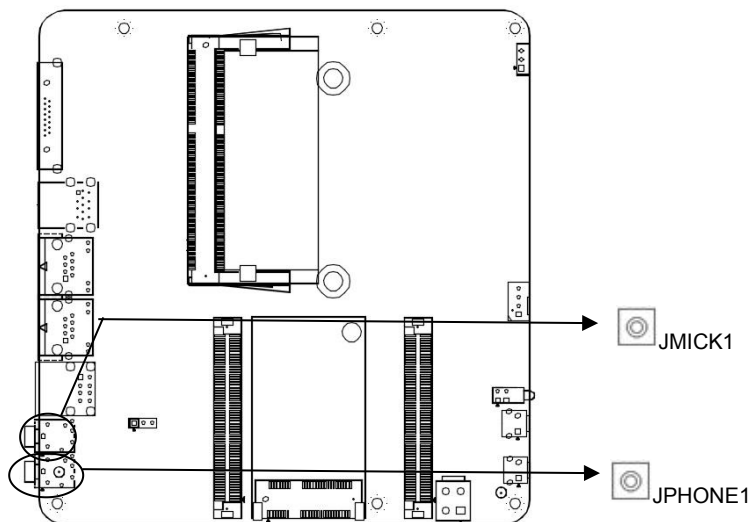
**ATX\_12V1:**

管脚	信号名称
1	GND
2	GND
3	12V
4	12V



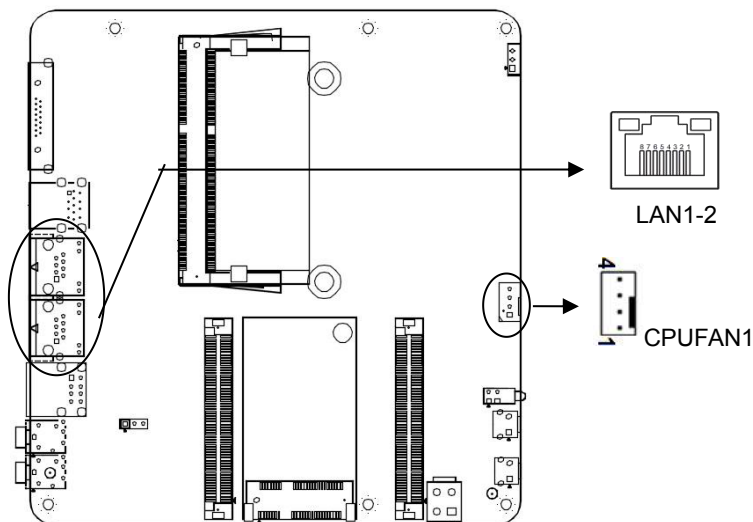
## 2.6.5 音频接口(JPHONE1、JMICK1)

板上提供一个 JPHONE1、JMICK1 是标准的音频插孔



## 2.6.6 网络和风扇接口(LAN1、LAN2、CPUFAN1)

板上提供 2 个标准千兆网络接口。1 个 4pin CPU 智能风扇接口。



**CPUFAN1 定义:**

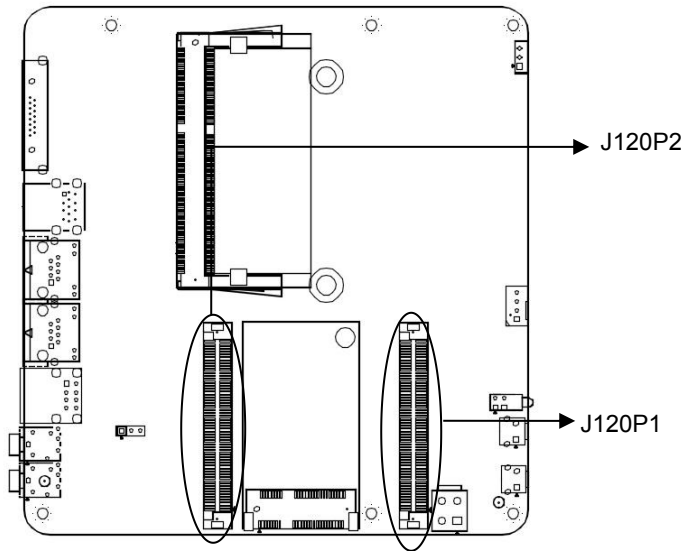
# EPIC-C19 基于 Intel® Baytrail 处理器的 3.5 ´ 嵌入式工业主板

管脚	信号名称
1	GND
2	+12V
3	DET
4	PWM

注：DET： 风扇转速脉冲输出； PWM： 风扇转速 PWM 控制

## 2.6.7 高速端子（J120P1、J120P2）

板上提供2个120pin高速座子， 包含2\*PCIE, 2\*DDI, 1\*SATA, 1\*LPC, 1\*AUDIO, 1\*SPEAKER, 5\*USB2.0,6\*COM,8\*GPIO,1\*PS/2 信号,



J120P1 定义:

管脚	信号名称	管脚	信号名称
1	+12V	2	+12V
3	+12V	4	+12V
5	+12V	6	+5V
7	+5V	8	+5V
9	+5V	10	+3.3V

## EPIC-C19 基于 Intel® Baytrail 处理器的 3.5' 嵌入式工业主板

11	+3.3V	12	+3.3V
13	+3.3V	14	+3.3V
15	RI_5	16	CTS_5
17	DCD_5	18	DTR_5
19	+5V	20	MS_CLK
21	MS_DATA	22	GND
23	RTS_4	24	DSR_4
25	DCD_4	26	RI_4
27	LAD2	28	LAD3
29	SERIRQ	30	RXD3
31	DSR_3	32	DCD_3
33	RI_3	34	GPIO36
35	GPIO23	36	GPIO52
37	GPIO51	38	CTS_6
39	RXD6	40	TXD6
41	DCD_6	42	GND
43	NC	44	NC
45	GND	46	NC
47	NC	48	GND
49	NC	50	NC
51	GND	52	CLK_PCIE_P3
53	CLK_PCIE_N3	54	GND
55	NC	56	NC
57	GND	58	NC
59	NC	60	GND
61	GND	62	GND
63	GND	64	GND
65	SMB_DATA	66	SMB_CLK
67	LPC_SLO2_CLK2	68	GND
69	NC	70	NC
71	GND	72	USB_HUB_N1

**EPIC-C19** 基于 Intel® Baytrail 处理器的 3.5´ 嵌入式工业主板

73	USB_HUB_P1	74	GND
75	RTS_5	76	DSR_5
77	TXD5	78	RXD5
79	+5V	80	KB_CLK
81	KB_DATA	82	GND
83	TXD4	84	RXD4
85	DTR_4	86	CTS_4
87	LAD1	88	LAD0
89	LFRAME	90	RTS_3
91	TXD3	92	CTS_3
93	DTR_3	94	GPIO10
95	GPIO37	96	GPIO81
97	GPIO80	98	RI_6
99	DTR_6	100	RTS_6
101	DSR_6	102	GND
103	NC	104	NC
105	GND	106	PCIE_RXN3
107	PCIE_RXP3	108	GND
109	NC	110	NC
111	GND	112	NC
113	NC	114	NC
115	PCIE_TXN3	116	PCIE_TXP3
117	GND	118	NC
119	NC	120	GND

**J120P2 定义:**

管脚	信号名称	管脚	信号名称
1	+12V	2	+12V
3	+12V	4	+12V
5	+12V	6	+12V
7	+12V	8	+12V
9	+12V	10	+12V

## EPIC-C19 基于 Intel® Baytrail 处理器的 3.5' 嵌入式工业主板

11	GND	12	GPIO40
13	PEWAKE-	14	PLTRST#
15	GND	16	DDI0_AUXN
17	DDI0_AUXP	18	GND
19	RXD2	20	TXD2
21	DSR_2	22	RTS_2
23	DTR_2	24	CTS_2
25	RI_2	26	DCD_2
27	GND	28	DDI0_TXN2
29	DDI0_TXP2	30	GND
31	DDI2_TXN0	32	DDI0_TXP0
33	GND	34	DDI2_TXN3
35	DDI2_TXP3	36	GND
37	DDI0_TXN1	38	DDI0_TXP1
39	GND	40	CLK_PCIE_3G#
41	CLK_PCIE_3G	42	GND
43	PCIE_TXP2	44	PCIE_TXN2
45	GND	46	DDI1_DDCCLK
47	DDI1_DDCDATA	48	DDI1_HPD
49	GND	50	USB_HUB2-P1
51	USB_HUB2-N1	52	GND
53	USB_HUB2_N2	54	USB_HUB2_P2
55	GND	56	USB_HUB2_N3
57	USB_HUB2_P3	58	GND
59	USB_HUB2_N4	60	USB_HUB2_P4
61	MIC2-L	62	MIC2-R
63	LINEOUT2-L	64	LINEOUT2-R
65	EAPD	66	AMP_L
67	AMP_R	68	SENSE_B
69	GND	70	GND
71	GND	72	GND

## EPIC-C19 基于 Intel® Baytrail 处理器的 3.5 ' 嵌入式工业主板

---

73	DDI1_AUXN	74	DDI1_AUXP
75	GND	76	PCIE_RXN2
77	PCIE_RXP3	78	GND
79	DDI1_TXP2	80	DDI1_TXN2
81	GND	82	DDI1_TXP0
83	DDI1_TXN0	84	GND
85	DDI1_TXP3	86	DDI1_TXN3
87	GND	88	DDI1_TXP1
89	DDI1_TXN1	90	GND
91	SATA_TXN1	92	SATA_TXP1
93	GND	94	SATA_RXN1
95	SATA_RXP1	96	GND
97	RTS_1	98	DSR_1
99	TXD1	100	RXD1
101	CTS_1	102	DTR_1
103	DCD_1	104	RI_1
105	GND	106	DDIO_HPD
107	DDI10_DDCDATA	108	DDIO_DDCCLK
109	PSON#	110	RST_
111	FP_SPSW	112	HLED-
113	ZD_SPSW	114	+5V
115	+5V	116	+5V
117	+5V	118	+3.3V
119	+3.3V	120	+3.3V

## 第三章 BIOS 程序设定

### 3.1. BIOS 描述

BIOS (Basic Input an Output System, 基本输入输出系统), 经由主板上的CMOS晶片, 记录着系统各项硬件设备的设定参数。BIOS包含了BIOS设定程式, 供使用者按照需要自行设置系统参数, 使主板正常工作或执行特定的功能。

通过BIOS Setup设置程序修改的相关设置(除了日期、时间)都保存在系统中的闪存存储器中, 记忆CMOS资料所需的电力由主板上的电池供应, 因此当系统电源关闭时, 这些资料不会丢失, 当下次再开启电源时, 系统便能读取这些设定好的资料。在因误操作无法进入Setup界面时, 如需恢复出厂设置, 请短接JBAT1 2, 3脚清除CMOS内容。

注意! BIOS的设置直接影响到电脑的性能, 设置错误的参数将造成电脑的损坏, 甚至不能开机, 请使用BIOS内置缺省值来恢复系统正常运行。

由于本公司不同产品其设置界面也会略有不同, 以下的画面供您参考, 有可能跟您目前所使用的BIOS设置程序不完全相同。

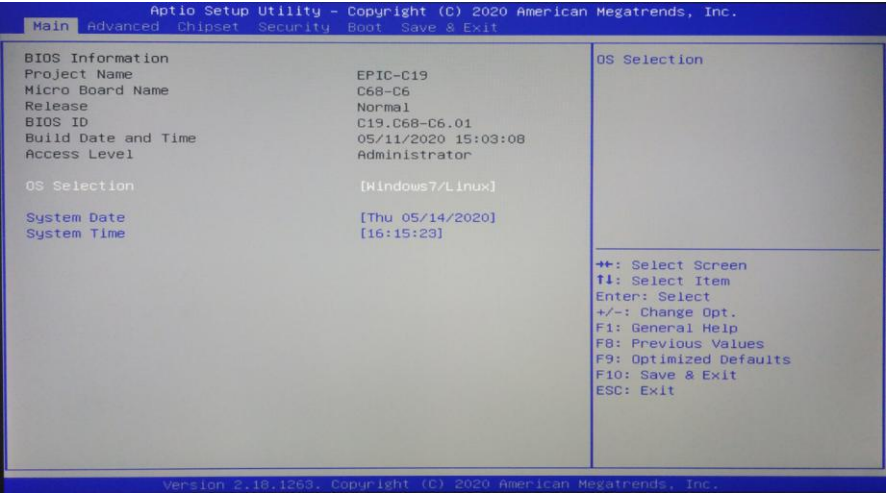
### 3.2 BIOS基本功能设置

#### 3.2.1 进入BIOS界面

按照以下步骤进入BIOS界面

- 1、启动电源, 显示器屏幕将出现POST界面。
- 2、当屏幕出现” Press<DEL>or<ESC> to enter setup” 提示时, 按下<DEL>或者<ESC>键, 就可以进入BIOS设定程序。
- 3、以方向键< ↑ >< ↓ >< ← >< → >移动至你要修改的选项, 按下<Enter>键即可进入该选项的子画面。
- 4、使用方向键及<Enter>键即可修改所选项目的值, 按回车键选择BIOS选项并修改。
- 5、使用<Esc>退出主菜单且不保存更改,子菜单退出当前页面并返回主菜单
- 6、<Page Up/+> 增加数字值或更改  
    <Page Down/-> 减少数字值或更改  
    <F1> 设置子菜单帮助  
    <F9> 设置为默认值(优化成出厂设置)  
    <F10> 保存BIOS设置

**3.2.2 Main 菜单（BIOS 信息及时间日期）**



Bios ID : BIOS版本

Build Date and Time : BIOS时间日期

Access Level: 访问级别

System Date :

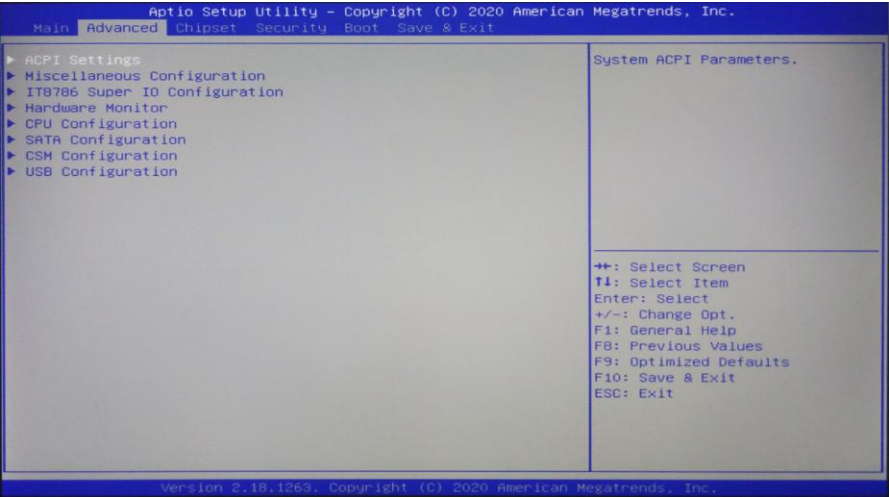
设置目前的日期。以月/日/年的格式来表示。其设置范围是: Month/月(Jan.-Dec.), Date/日(01-31), Year/年(最大至 2099), Week/星期(Mon.~Sun.)。

System Time :

设置目前的时间。以时/分/秒的格式来表示。其设置范围是: Hour/时(00-23), Minute/分(00-59), Second/秒(00-59)。



### 3.2.3 Advance (高级菜单设置)



ACPI Settings ：高级配置和电源管理接口设置。

IT8786 Super IO Configuration: Super IO 配置信息，包含COM 口中断号及地址设置。

Hardware Monitor: 系统监控,硬件监控,硬件监视器

Miscellaneous Configuration: 杂项配置，可以配置上电开机，定时开机，看门狗等

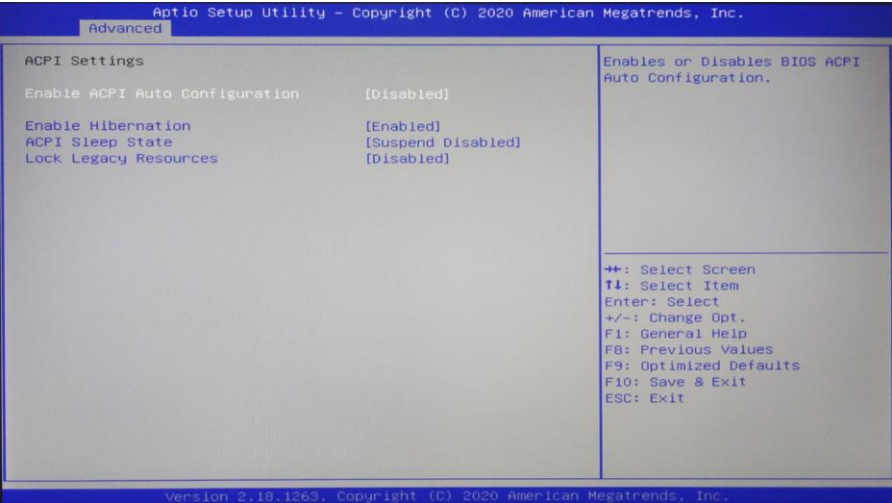
CPU Configuration: CPU 参数信息及常用设置选项。

SATA Configuration:硬盘设置

CSM Configuration: CSM 配置

USB Configuration: USB 信息及控制选项。

**3.2.4 ACPI Settings(ACPI 设置)**



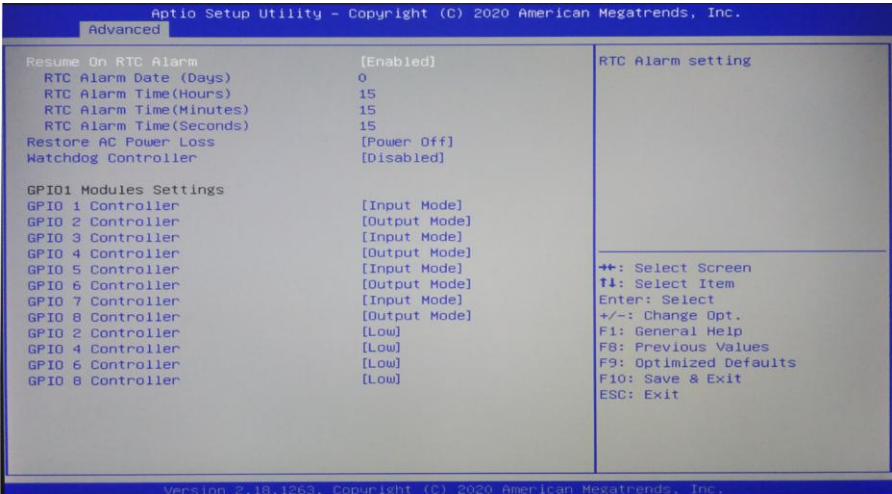
**Enable ACPI Auto Configuration**：此项为ACPI自动配置。允许（Enabled）或关闭（Disabled）BIOS的ACPI自动配置。默认是关闭的（Disabled）。

**Enable Hibernation**：此项为开始休眠支持。允许（Enabled）或关闭（Disabled）系统休眠功能（OS/S4睡眠状态）。这个选项在某些OS下不生效。默认是允许（Enabled）。

**ACPI Sleep State**：此项是用来选择系统睡眠时进入的省电模式，模式不一样，则系统功耗程度也不一样,Suspend Disabled;关闭休眠模式：S1(CPU Stop Clock): CPU 停止工作，其他设备仍然正常供电;S3(Suspend to Ram): 挂起到内存。

**Lock Legacy Resources**：资源锁存，允许（Enabled）或关闭（Disabled）资源锁存功能。

3.2.5 Miscellaneous Configuration(杂项配置)



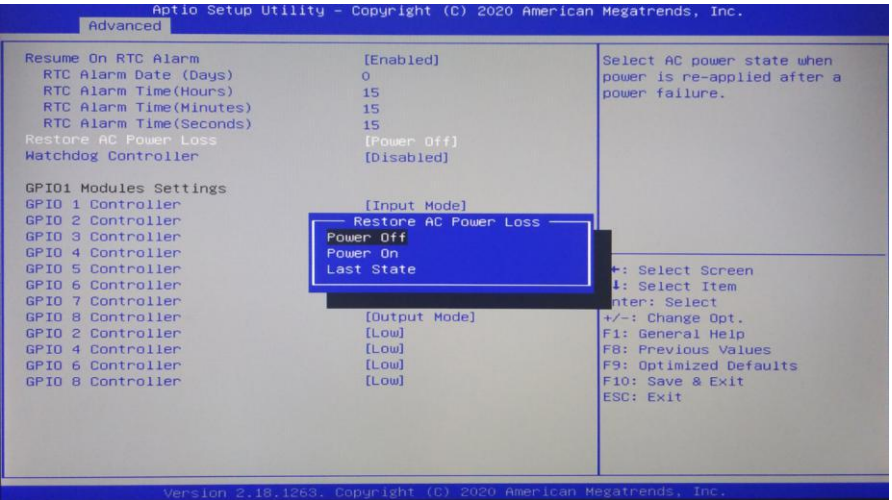
Resume On RTC Alarm :设置定时开机

RTC Alarm Date(Days)： 设置定时开机日期

RTC Alarm Time(Hours):设置定时开机小时

RTC Alarm Time(Minutes):设置定时开机分钟

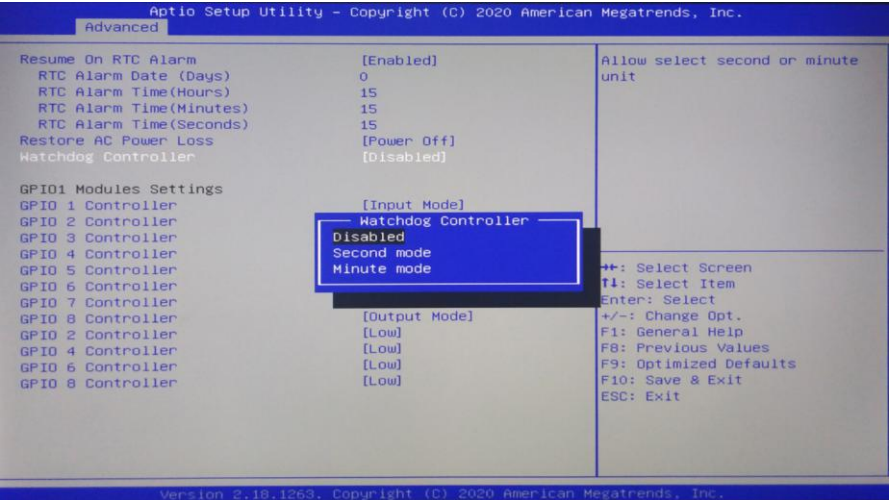
RTC Alarm Time(Seconds):设置定时开机秒



Restore AC Power Loss: 该项用于设置加电后的开机情况, 选 Power Off 则加电后需按下电源键才能开机, 选 Power On 则加电后直接开机, 选 Last State 则加电后保持

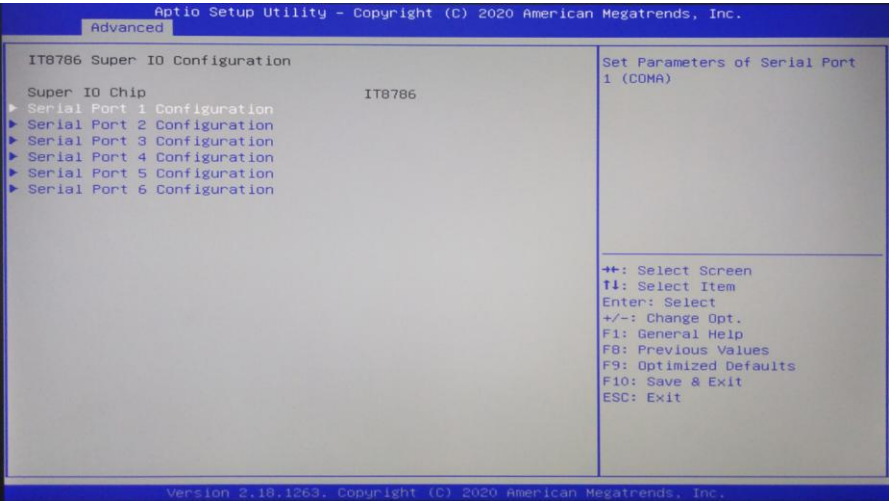
# EPIC-C19 基于 Intel® Baytrail 处理器的 3.5 ´ 嵌入式工业主板

上次状态



Watch dog Controller: 看门狗 ([Disabled]关闭看门狗, [Second mode]将看门狗设为秒的模式, [Minute Mode],将看门狗设为分的模式。

## 3.2.6 Super IO Configuration(超级 IO 配置)



Serial Port 1 Configuration: 此项为串口1设置选项, Super IO 配置信息, 包含COM 口中断号及地址设置。

Serial Port 2 Configuration: 此项为串口2 设置选项, Super IO 配置信息, 包含COM

# EPIC-C19 基于 Intel® Baytrail 处理器的 3.5 ' 嵌入式工业主板

口中断号及地址设置。

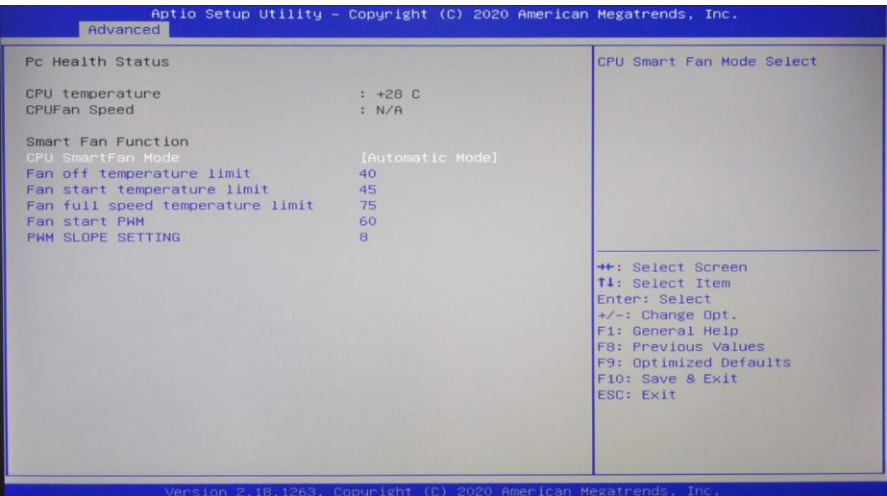
Serial Port 3 Configuration: 此项为串口3 设置选项, Super IO 配置信息, 包含COM 口中断号及地址设置。

Serial Port 4 Configuration: 此项为串口4 设置选项, Super IO 配置信息, 包含COM 口中断号及地址设置。

Serial Port 5 Configuration: 此项为串口5 设置选项, Super IO 配置信息, 包含COM 口中断号及地址设置。

Serial Port 6 Configuration: 此项为串口6 设置选项, Super IO 配置信息, 包含COM 口中断号及地址设置。

### 3.2.7 PC Health Status (硬件安全侦测)



#### PC Health Status :

硬件安全侦测, 显示当前系统温度, CPU温度, 风扇转速, 以及其他相关电压值。以上参数都有一定的范围, 系统不可以超过这些范围运行。

Smart Fan 1 Mode: 此选项是否开启CPU自动风扇控制功能, 用于根据实时侦测的CPU温度来自动调整CPU风扇转速, 从而达到省电节能的目的。

Fan off temperature limit: 风扇关闭的最小温度值设置。

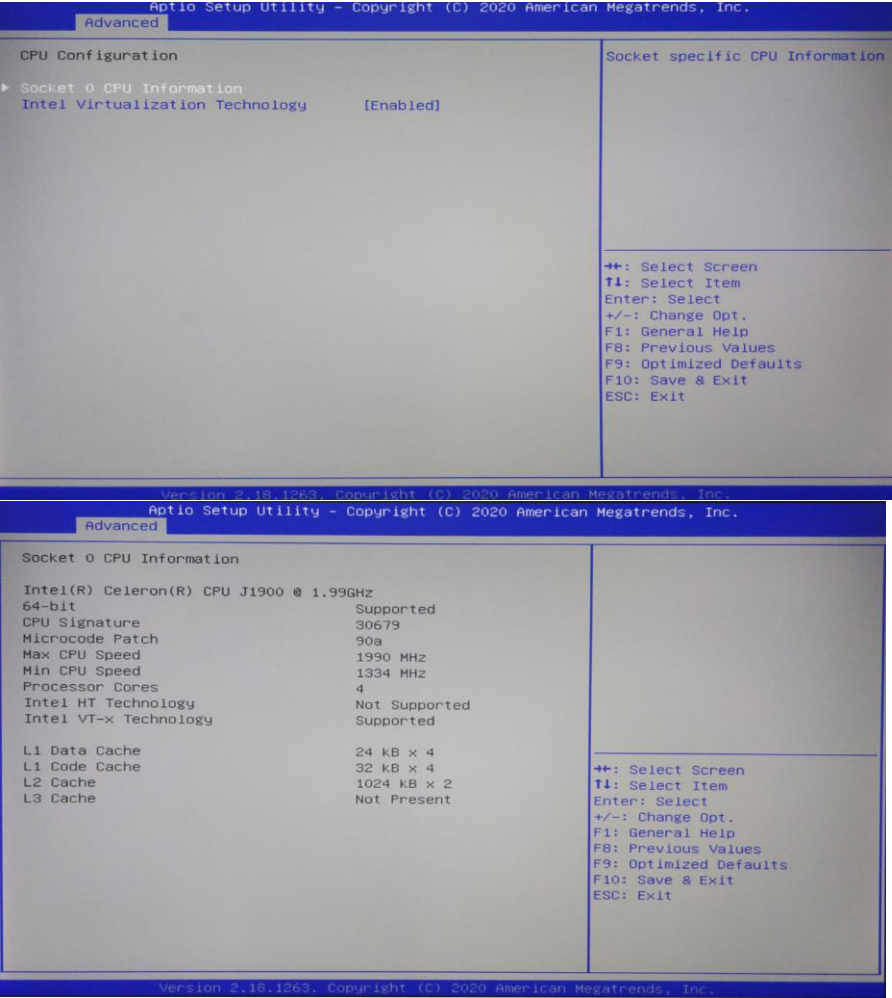
Fan start temperature limit : 风扇开启的最小温度值设置。

Fan start PWM: 风扇的起始PWM的值设置。

# EPIC-C19 基于 Intel® Baytrail 处理器的 3.5 ´ 嵌入式工业主板

Pwm slope setting: Pwm 的线性值。

## 3.2.8 CPU Configuration (CPU 配置)



只读项包含CPU的详细信息，包括了CPU厂家、型号、频率、一级缓存大小、二级缓存大小等信息。

Intel Virtualization Technology :

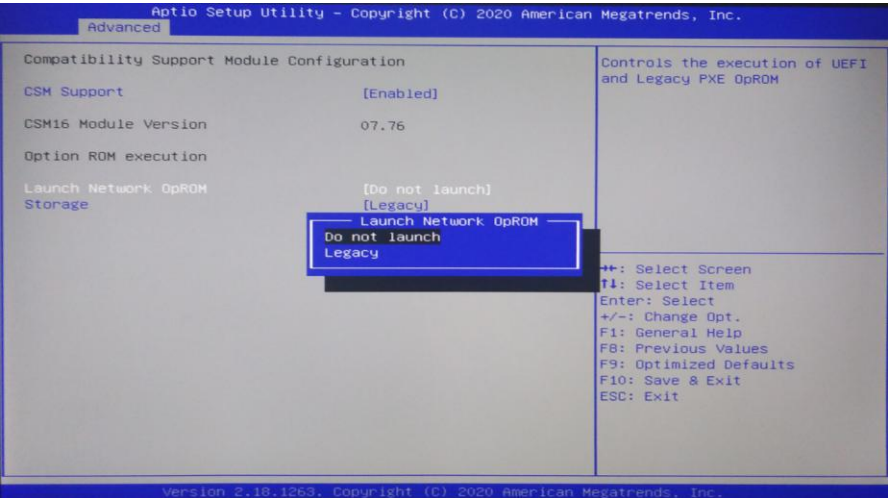
Intel Virtualization Technology是Intel公司的CPU中采用的系统假想化技术。它使得在1台PC能够运行复数个OS，VT技术即将在各种类型的处理器(包括双核心处理器)上起



# EPIC-C19 基于 Intel® Baytrail 处理器的 3.5 ´ 嵌入式工业主板

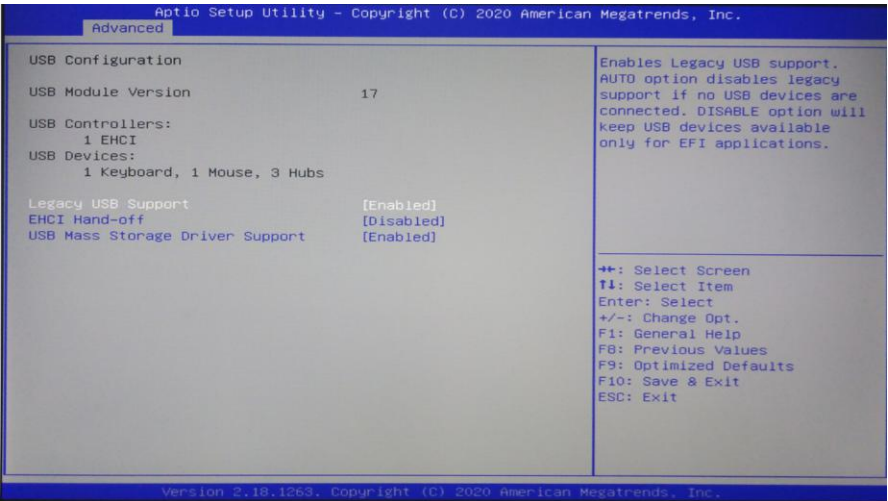
到非常重要的作用，这种技术使得处理器具有and/or 虚拟化技术，使用Vanderpool Technology技术，我们可以在同一台机器上同时运行两个操作系统。其中一个处理器运行一个操作系统，另一个处理器运行另一个操作系统。

### 3.2.9 CSM Configuration (CSM 配置)



Launch Network PXE OpRom :设置无盘启动, Do not launch:关闭无盘启动, UEFI将无盘启动模式设置为UEFI,Legacy:将无盘启动模式设置为Legacy模式

### 3.2.10 USB Configuration (USB 配置)



# EPIC-C19 基于 Intel® Baytrail 处理器的 3.5 ´ 嵌入式工业主板

Legacy USB Support :

该项用于旧版USB的设置，如果需要在DOS下支持USB设备，如U盘、USB键盘等，就要将此项设为[Enabled]或[Auto]。反之则选[Disabled]。

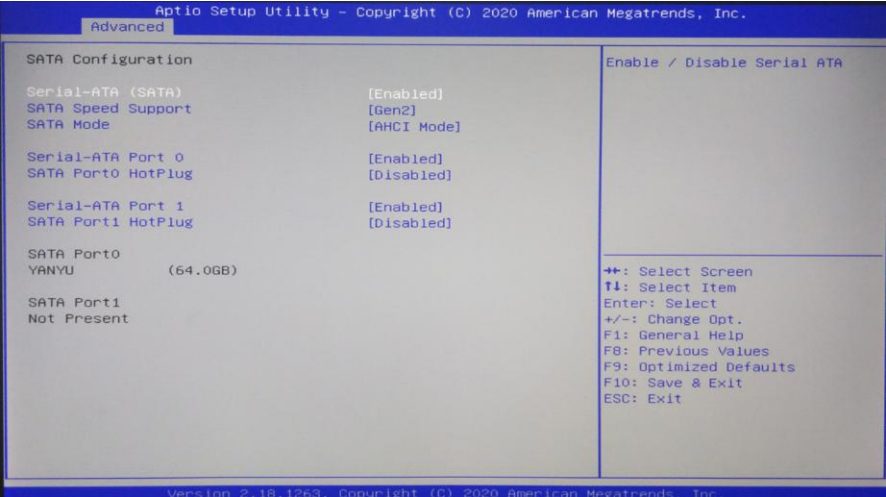
XHCI Hand-off :

当操作系统不支持XHCI时，是否让BIOS来接管XHCI控制

USB Mass Storage Driver Support :

USB 大容量存储设备支持开关。

### 3.2.11 SATA Configuration(SATA 配置)



Serial-ATA (SATA) : 串行接口（硬盘接口开启enabled或关闭disabled）。

SATA Speed Suport : 串行接口支持的速度。

SATA ODD Port : 配置串行远程传输端口。

SATA Mode: 硬盘模式设置（AHCI或IDE）。

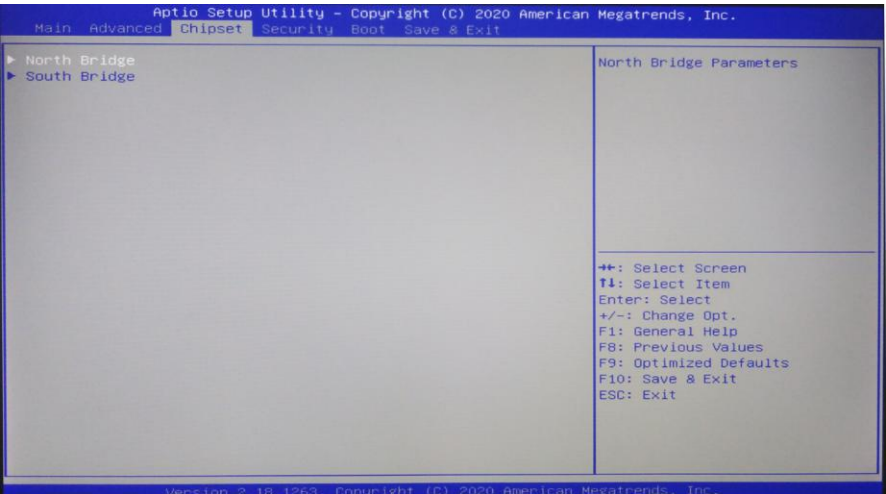
Serial-ATA Port 0: 串行端口1（开启或关闭）。

Serial-ATA Port 1: 串行端口1（开启或关闭）。



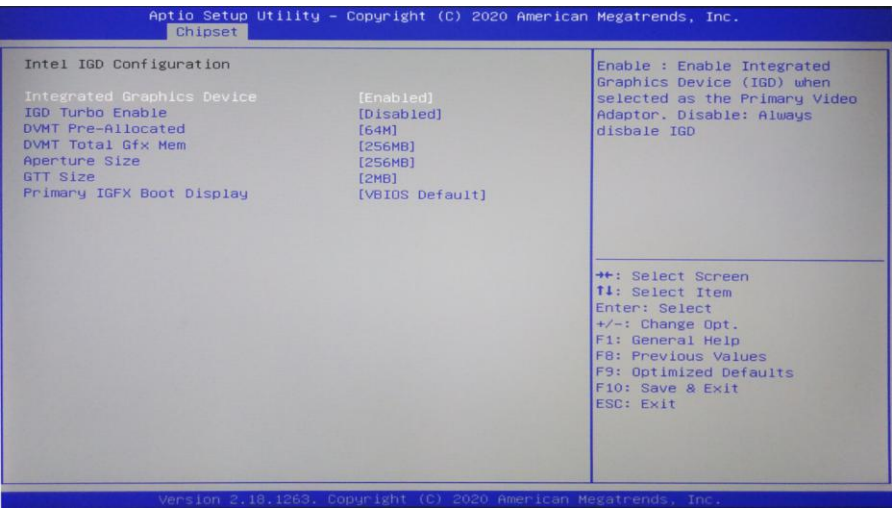
# EPIC-C19 基于 Intel® Baytrail 处理器的 3.5 ´ 嵌入式工业主板

## 3.2.12 Chipset 菜单(芯片组设置)



North Bridge:北桥设置，包括显存，显示设备，LVDS等选项

South Bridge:南桥设置，包括声卡，PCIE等设置



Graphics Configuration:显卡配置

DVMT Pre-Allocated: 动态分配显存的值。

DVMT Total Gfx Mem: 动态分配总的显卡的值。

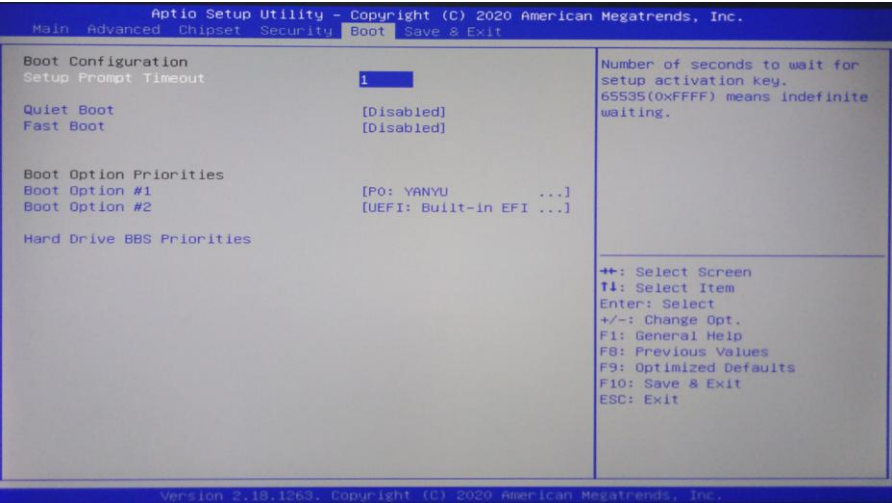
Aperture Size: 显示卡共享主内存的大小。

# EPIC-C19 基于 Intel® Baytrail 处理器的 3.5 ´ 嵌入式工业主板

GTT Size:显存大小

Primary IGFX Boot Display : Vbios 的选择，显卡的启动项配置。

### 3.2.13 Boot (启动)



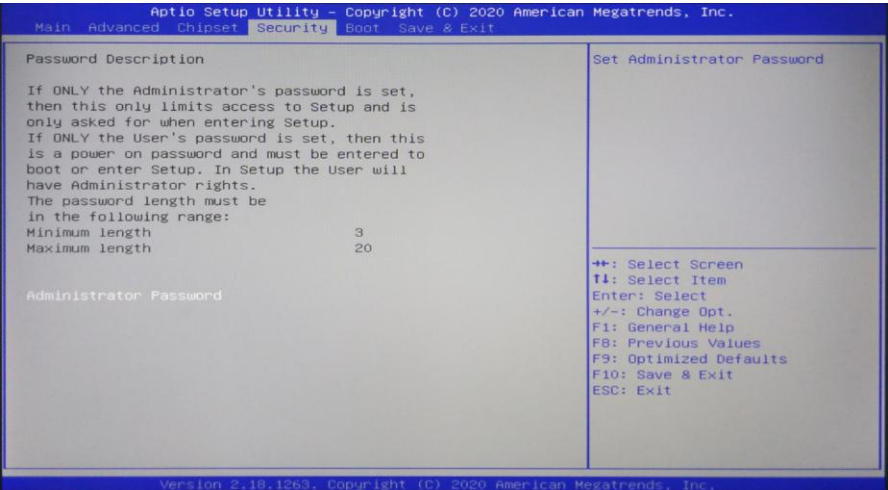
**Setup Prompt Timeout:** 设置提示超时时间，按 Setup 快捷键的等待时间。如果在设置时间内没有按 Setup 快捷键就继续启动。

**Quiet Boot:** 无声启动（关闭 ,enable 开启）。

**Fast Boot :** 快速启动（Disabled 关闭 ,enable 开启）。

**Boot Option Priorities:** 系统将按照设定好的顺序来检测设备，直到找到一个能启动的设备，然后从这个设备启动。启动选项中**#1**是最优先的启动设备。

**3.2.14 Security**

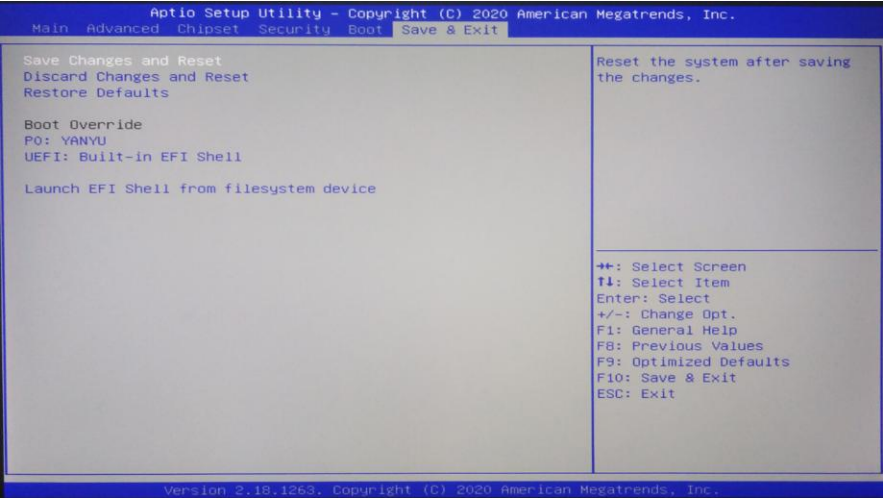


密码字符长度提示：最小长度为3，最大长度为20。

Administrator Password :

该提示行用来设置超级用户密码。

**3.2.15 Save&Exit(保存和退出)**



**Save Changes and Reset** : 保存 BIOS 设置并退出设置界面，继续启动计算机。

**Discard Changes and Reset** : 放弃更改并退出设置界面，重启计算机。

**Restore Defaults**: 载入优化设置，如果选择此项，系统将按照出厂的优化值进行设置

**Boot Override** : 选择指定 **Boot** 的设备，比如 **SATA** 硬盘, **U** 盘, **EFI Shell**, **PXE** 等，直接 **Boot**, 不用保存退出，按 **F11** 选择指定设备 **Boot**。

## 附录

### 附录一：术语表

#### ACPI

高级配置和电源管理。ACPI 规范允许操作系统控制计算机及其附加设备的大部分电能。

#### BIOS

基本输入/输出系统。是在 PC 中包含所有的输入/输出控制代码界面的软件。它在系统启动时进行硬件检测，开始操作系统的运作，在操作系统和硬件之间提供一个界面。

BIOS 是存储在一个只读存储器芯片内。

#### BUS

总线。在计算机系统中，不同部件之间交换数据的通道，是一组硬件线路。我们所指的 BUS 通常是 CPU 和主内存元件内部的局部线路。

#### Chipset

芯片组。是为执行一个或多个相关功能而设计的集成芯片。我们指的是由南桥和北桥组成的系统级芯片组，他决定了主板的架构和主要功能。

#### CMOS

互补金属-氧化物半导体。是一种被广泛应用的半导体类型。它具有高速、低功耗的特点。我们指的 CMOS 是在主板上的 CMOS RAM 中预留的一部分空间，用来保存日期、时间、系统信息和系统参数设定信息等。

#### COM

串口。一种通用的串行通信接口，一般采用标准 DB9 公头接口连接方式。

#### DIMM

# EPIC-C19 基于 Intel® Baytrail 处理器的 3.5´ 嵌入式工业主板

---

双列直插式内存模块。是一个带有内存芯片组的小电路板。提供 64bit 的内存总线宽度。

## DRAM

动态随机存取存储器。是一个普通计算机的通用内存类型。通常用一个晶体管和一个电容来存储一个位。随着技术的发展，DRAM 的类型和规格已经在计算机应用中变得越来越多样化。例如现在常用的就有：SDRAM、DDR SDRAM 和 RDRAM。

## LAN

局域网络接口。一个小区域内相互关联的计算机组成的一个计算机网络，一般是在一个企事业单位或一栋建筑物。局域网一般由服务器、工作站、一些通信链接组成，一个终端可以通过电线访问数据和设备的任何地方，许多用户可以共享昂贵的设备和资源。

## LED

发光二极管，一种半导体设备，当电流流过时它会被点亮，通常用来把信息非常直观的表示出来，例如表示电源已经导通或硬盘驱动器正在工作等。

## PnP

即插即用。允许 PC 对外接设备进行自动配置，不用用户手动操作系统就可以自己工作的一种规格。为实现这个特点，BIOS 支持 PnP 和一个 PnP 扩展卡都是必需的。

## POST

上电自检。在启动系统期间，BIOS 会对系统执行一个连续的检测操作，包括检测 RAM，键盘，硬盘驱动器等，看它们是否正确连接和是否正常工作。

## PS/2

## **EPIC-C19** 基于 Intel® Baytrail 处理器的 3.5´ 嵌入式工业主板

---

由 IBM 发展的一种键盘和鼠标连接的接口规范。PS/2 是一个仅有 6PIN 的 DIN 接口，也可以用以连接其他的设备，比如调制解调器。

### **USB**

通用串行总线。一种适合低速外围设备的硬件接口，一般用来连接键盘、鼠标等。一台 PC 最多可以连接 127 个 USB 设备，提供一个 12Mbit/s 的传输带宽；USB 支持热插拔和多数数据流功能，即在系统工作时可以插入 USB 设备，系统可以自动识别并让插入的设备正常。

附录二：常见故障分析与解决

常见故障	检查点
通电之后不开机	<ol style="list-style-type: none"><li>1. 请确认电源连接线是否连接正常</li><li>2. 请确认所用电源是否满足主板的供电要求</li><li>3. 尝试重新插拔内存条</li><li>4. 尝试更换内存条</li><li>5. 尝试根据主板说明书清除主板CMOS</li><li>6. 请确认是否有外接卡，去除外接卡后是否正常</li></ol>
开机后VGA不显示	<ol style="list-style-type: none"><li>1 查看显示器是否有打开</li><li>2 检查电源线是否正确地连接到显示器和系统单元</li><li>3 检查显示器电缆是否正确地连接到系统单元和显示器</li><li>4 查看显示屏亮度控件是否设置为黑暗状态,可通过亮度控件提高亮度。有关详细信息,可参考显示器操作说明</li><li>5 显示器处于“节电”模式,按键盘上的任意键即可</li></ol>
BIOS Setup设置不能保存	<ol style="list-style-type: none"><li>1. 请确认CMOS电池电压是否低于2.8V，如低于2.8V，请更换新电池，重新设置保存</li><li>2. BIOS设置不正确,根据开机画面提示的按键（DEL）,在 BIOS Setup 中调整时间和日期</li></ol>
提示无法找到可引导设备	<ol style="list-style-type: none"><li>1. 请确认硬盘电源线、数据线是否连接正常</li><li>2. 请确认硬盘是否有物理损坏</li><li>3. 请确认硬盘中是否正常安装操作系统</li></ol>
进入系统过程中蓝屏或死机	<ol style="list-style-type: none"><li>1. 请确认内存条及外接卡是否松动</li><li>2. 尝试去掉新安装的硬件，卸载驱动或软件</li><li>3. 尝试更换内存</li></ol>
进入操作系统缓慢	<ol style="list-style-type: none"><li>1. 尝试使用第三方软件检查硬盘是否有坏道</li><li>2. 请确认系统所在分区剩余空间是否过少</li><li>3. 请确认 CPU 散热风扇是否正常转动</li></ol>
系统自动重启	<ol style="list-style-type: none"><li>1. 请确认 CPU 散热风扇是否正常转动</li><li>2. 请确认是否误触发工控机复位按钮</li><li>3. 请使用杀毒软件确认系统是否感染病毒</li><li>4. 请确认内存条及外接卡是否松动</li><li>5. 请确认所用电源带载能力是否足够，可尝试更换电源</li></ol>
无法检测到USB设备	<ol style="list-style-type: none"><li>1. 请确认 USB 设备是否需要单独供电</li><li>2. 请确认 USB 接口是否存在接触不良</li><li>3. 请确认 BIOS Setup 中 USB 控制器是否打开</li></ol>